

Kompletterande seglingsföreskrifter

Tävling: SmDSF Smålandscup 2017, deltävling 3, för för jolleseglare födda 2004 eller tidigare; KONA One, OPTIMIST, ZOOM8, E-JOLLE, LASER 4,7 och RS FEVA.

SmDSF Smålandscup Opti12 2017 för optimistjolleseglare födda 2005 eller senare.

SmDSF Smålandsmästerskap SRS 2017, deltävling 3. Öppen jolleklasserie i båtklasser såsom 2-krona, LASER 4,7/rad/std, OK-jolle, RS FEVA, 29ER, 49ER, inklusive C55, 606.

Datum: 2017-08-20

Arrangör: Westerviks SS och Westerviks SS Wikingarna.

1. Tidsprogram

1.1 Program

Tid	
08:30	Registrering öppnar
10:00	Rorsmansmöte
11:00	Tid för första varningssignal

Prisutdelning sker snarast efter protesttidens utgång.

- 1.2 För att uppmärksamma båtar på att ett nytt startförfarande snart ska börja kommer den orange startlinjeflaggan att visas med en ljudsignal minst fem minuter före varningssignalen.
- 1.3 4 kappseglingar är planerade regattan.
- 1.4 Kappseglingkommittén ska försöka anpassa banan så att en kappsegling tar ca 35 minuter att segla.

2 Tävlingsexpeditionen och signalmastens placering.

- 2.1 Tävlingsexpeditionen är placerad i WSSW:s klubbhus på Notholmen.
- 2.2 Signaler i land kommer att visas på signalmasten som är placerad Notholmens udde vid startkuren.

3. Märken

- 3.1 Rundningsmärkena är gula cylinderbojar.
Nya rundningsmärken vid banändring är orange bojar.
Startmärken är orange flaggboj och flagga på startfartyget.
Målmärken är desamma.

3

4 Tidsbegränsning

4.1 Kappseglingens tidsbegränsning:
Maximitiden för första båt i mål är 70 minuter.

4.2 Målgångsfönster:
En båt som inte går i mål inom 35 minuter, efter det att den första båten seglat banan gått i mål, räknas som om den inte gått i mål.

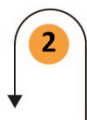
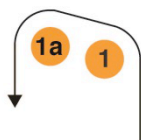
5 Ändringar och tillägg till KSR Appendix S

5.1 Flagga D tillsammans med en ljudsignal betyder "Varningssignal kommer att ges tidigast 30 efter att flagga D hissats. Båtarna ombeds att INTE lämna hamnen före denna signal har givits.

5.2.1 Banan är en kryss-läns-bana med avledare vid toppmärket. Rundningsmärkena ska lämnas om babord. Start och mål sker mitt på banan.

- a) Laser 3 varv; Start-1-1A-4-1-1A-4-1-1A-4-Mål
- b) Optimister seglar 2 varv; Start-1-1A-4-1-1A-4-Mål
- c) Opti12 seglar kort-bana: Start-2-4-2-4-Mål

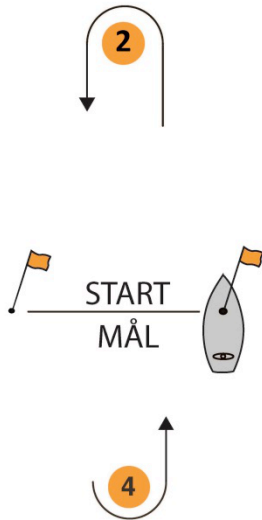
Banskiss:



5.2.1 Banan för Opti12 är en kryss-läns-bana. Rundningsmärkena ska lämnas om babord. Start och mål sker mitt på banan.

Banskiss Opti12:

Start-2-4-2-4-Mål



5.2.2 Banan för övriga klasser är en kryss-läns-bana med avledare vid toppmärket. Rundningsmärkena ska lämnas om babord. Start och mål sker mitt på banan.

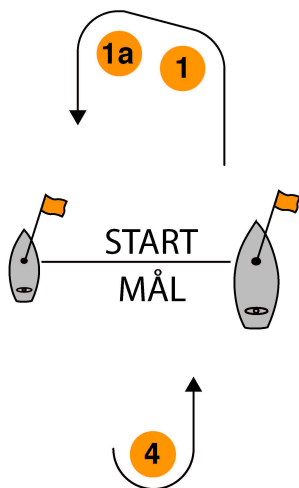
a) Laser 3 varv;

Start-1-1A-4-1-1A-4-1-1A-4-Mål

b) Optimister seglar 2 varv;

Start-1-1A-4-1-1A-4-Mål

Banskiss:



5.3 Klassflaggor

Klass/start	Signalflagga
SRS	E
Laser 4,7	Flagga R

Optimist	O
Opti12	F
Etc	

- 5.4 En båt som startar senare än 15 minuter efter sin startsignal räknas som inte startande. Detta ändrar KSR A4.
- 5.5 Mållinjen är mellan orange flaggboj och flagga på startfartyget. Detta ändrar AppSF 11.1
- 5.6 KSR Appendix P gäller.
- 5.7 Protesttiden är 30 minuter och börjar då de tävlande har fått rimlig tid att segla in från banan. Protesttidens utgång anslås på den officiella anslagstavlan. Detta ändrar AppSF 13.2.
- 5.8 SRS-reglerna gäller som tillägg till Kappseglingsreglerna (KSR) när det gäller SmDSF Smålandsmästerskap SRS.

Datum: 2017-06-15